

# Platform for Agricultural Risk Management

Managing risks  
to improve farmers'  
livelihoods

**Capacity Development**



# Niger

**Seminaire de renforcement  
des capacités (CD1) en gestion  
des risques agricole**

**Présentations**  
Decembre 2015





PARM  
PLATFORM FOR  
AGRICULTURAL RISK  
MANAGEMENT

Platform  
for Agricultural  
Risk Management

Managing risks  
to improve farmers'  
livelihoods



# SÉMINAIRE DE RENFORCEMENT DES CAPACITÉS EN GESTION DES RISQUES AGRICOLES (GRA)

**Séminaire de renforcement des capacités des acteurs nationaux de  
la Plateforme pour la Gestion des Risques Agricoles (PARM)**

9 Décembre 2015 | Niamey, Niger

**TOME II**  
**PRÉSENTATIONS**

Décembre 2015

## Sommaire

### INTRODUCTION

*Jesús Antón, PARM*

### SESSION 1

Session 1.A **Les risques agricoles et leur gestion**

*Jesús Antón, PARM*

Session 1.B **Analyser les risques selon une approche holistique**

*Massimo Giovanola, PARM*

### SESSION 2

**Questions pour les groupes de travail**

*Jesús Antón et Massimo Giovanola, PARM*

### SESSION 3

**Les outils de gestion des risques**

*Jesús Antón, PARM*

# INTRODUCTION



## OBJECTIFS

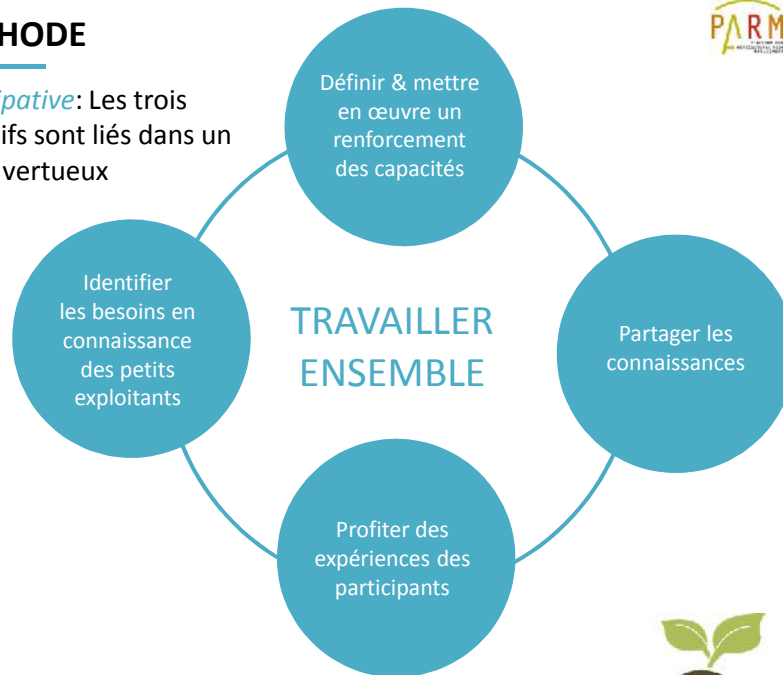


- Renforcer la capacité critique des participants à comprendre les risques et à aborder les questions de l'**identification des risques agricoles** et de la prise de décision en matière de gestion des risques. Dialoguer avec les autres parties prenantes et les marchés à propos des activités de partage des risques.
- Renforcer les capacités d'identification **des meilleures stratégies pour gérer les risques agricoles** à travers une approche intégrale ou holistique, au-delà de la réponse humanitaire aux catastrophes.
- Identifier les **besoins de connaissance** des petites exploitations agricoles afin de construire une stratégie de renforcement des capacités sur la gestions des risques agricoles au Niger.

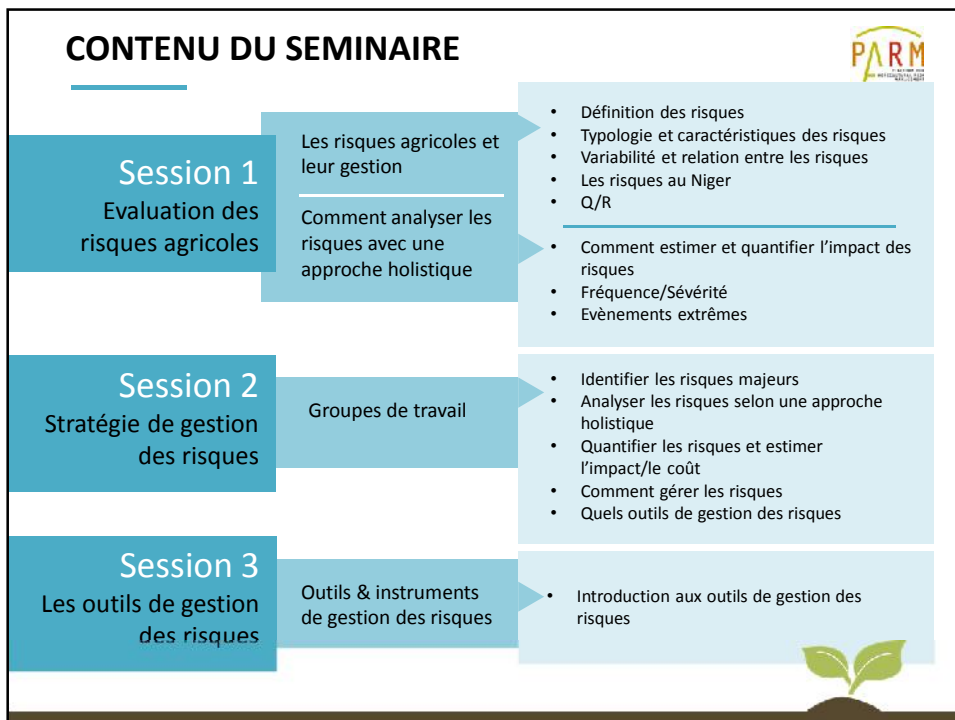


## METHODE

*Participative*: Les trois objectifs sont liés dans un cercle vertueux



## CONTENU DU SEMINAIRE





## PROGRAMME DE LA JOURNEE



Horaire	Session	Contenus
9.15 – 9.30	Ouverture et introduction au séminaire	<ul style="list-style-type: none"><li>• Introduction des objectifs, méthodologie et contenu du séminaire</li><li>• Présentation des participants</li></ul>
9.30 – 12.00	<b>Session 1A:</b> L'évaluation des risques agricoles <b>Session 1B:</b> Comment analyser les risques selon une approche holistique	L'analyse des risques selon une approche holistique
13.30 – 16.10	<b>Session 2</b> Vers une stratégie de gestion des risques agricoles A. Risques B. Outils de gestion	<ul style="list-style-type: none"><li>• Groupes de travail</li><li>• Restitution des groupes de travail</li></ul>
16.10 – 16.30	Session 3 Outils de gestion des risques agricoles	Introduction aux outils de gestion des risques
16.30 – 16.45	Clôture du séminaire	



## SEMINAIRE SUR LA GESTION DES RISQUES AGRICOLES AU NIGER



# COMMENÇONS



## SESSION 1.A | LES RISQUES AGRICOLES ET LEUR GESTION



## SESSION 1 | L'évaluation des risques agricoles *Partie A: Les risques agricoles et leur gestion*

Niamey, le 9 décembre 2015 (Niger)

Jesús Antón (PARM)



### OBJECTIFS



- D'ici la fin de la session, les participants devraient être capables de :
- Comprendre le concept du risque (des risques agricoles), ses composantes clés et ses effets
- Identifier les origines principales des risques agricoles
- Comprendre les relations entre les différents risques dans des petites exploitations agricoles. Corrélation des risques : risques étendus vs risques localisés
- Savoir expliquer les risques selon une approche holistique





## Qu'est-ce qu'un risque?

### DÉFINITION DU RISQUE

- Le risque est souvent défini comme la combinaison de la **probabilité** de la survenance d'un évènement dangereux et de la **gravité** des blessures et des dommages causés.
- Les risques agricoles sont ceux qui affectent le plus significativement la **production agricole**, avec des implications directes sur la vie du foyer agricole et sur l'économie locale ou nationale ainsi que sur la sécurité alimentaire.
- La survenance d'un évènement à risque est dans la plupart des cas le résultat d'une **contrainte** sous-jacente. La présence d'un risque constitue bien souvent une contrainte, ou un élément aggravateur d'une contrainte existante.



## COMPOSANTES CLÉS



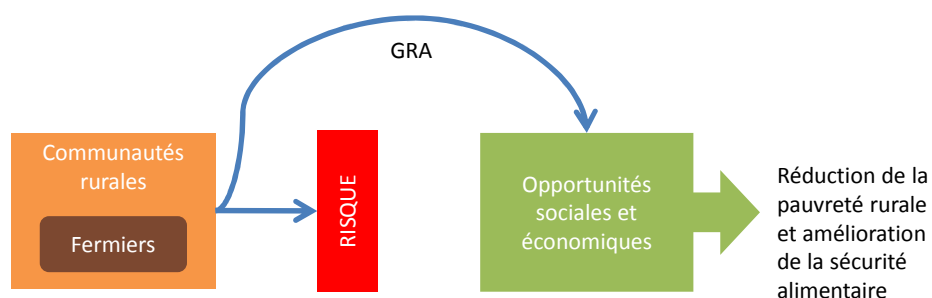
- **PROBABILITÉ:** Probabilité de rencontrer un risque naturel ou humain à un endroit/région dans un futur déterminé
- **EFFETS POTENTIELS/IMPACT:** Sévérité (gravité) ou perte d'un élément spécifique à risque



1

LOGIQUE ET OBJECTIFS GRA

## Le rôle de la Gestion des Risques Agricoles





## Quels sont les risques agricoles les plus importants?

### TYPOLOGIE ET CARACTÉRISTIQUES DES RISQUES

Les risques rencontrés par les agriculteurs sont nombreux et variés, ils sont spécifiques au pays, au climat, et aux systèmes locaux de production agricole

1. Risques climatiques
2. Risques biologiques et environnementaux
3. Risques liés au marché
4. Risques réglementaires et politiques
5. Risques liés à l'infrastructure
6. Risques opérationnels et liés à la gestion
7. Risques humains et individuels



RISQUES  
AGRICOLES

## RISQUES LIÉS AU CLIMAT



Le risque climatique peut affecter à la fois la quantité et la qualité des produits agricoles

Risques	Facteurs / Vecteurs	Effets / Impact
Risque climatique	Variabilité des précipitations	Rendement plus faible, perte de biens et de revenus productifs
Risque climatique	Variabilité des températures	Rendement plus faible, perte de biens et de revenus productifs
Risque climatique	Tempêtes de grêle	Rendement plus faible, perte de biens et de revenus productifs
Risque climatique	Vents violents	Rendement plus faible, perte de biens et de revenus productifs



## RISQUES BIOLOGIQUES

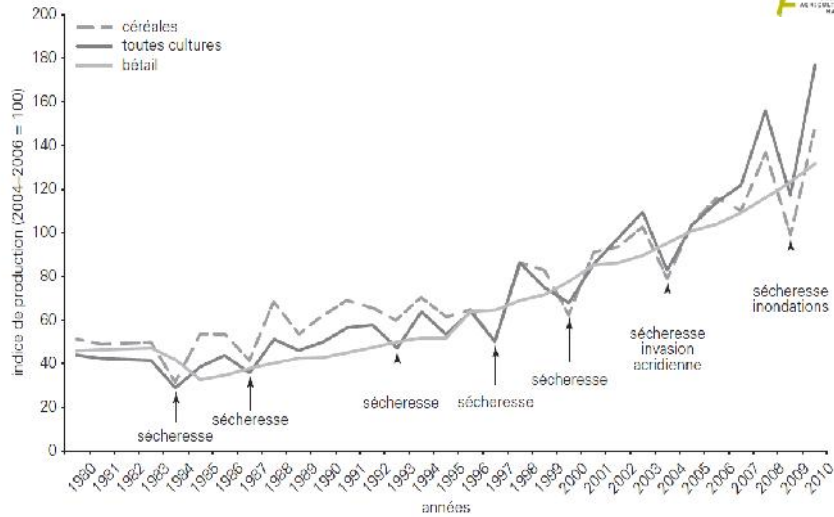


PARASITES, MALADIES, CONTAMINATION

Risques	Facteurs / Vecteurs	Effets / Impact
Risque biologique	Parasites des cultures et les maladies du bétail	Réduit la production et les rendements agricoles, perte de revenu ...
Risque biologique	Contamination liée au manque d'assainissement	Réduit la production et les rendements agricoles, perte de revenu ...
Risque biologique	Contamination affectant la sécurité alimentaire	Réduit la production et les rendements agricoles, perte de revenu ...



**FIGURE E.2:** Principaux chocs affectant la production végétale et animale



Source: Rapport de la Banque Mondiale

## RISQUES LIÉS AU MARCHÉ

### LES PRIX

Incertitude sur les prix que les producteurs recevront pour les produits ou leur transformation, ils doivent payer les intrants.

Risques	Facteurs / Vecteurs	Effets / Impact
Fluctuations de Marché	Prix bas, marché et demande, volatilité	Perte de revenu, d'épargne et d'investissements
Risque tarifaire Interdictions	Accès au marché	Importation/exportation

### VOLATILITÉ ... VARIABILITÉ





## RISQUES RÉGLEMENTAIRES ET POLITIQUES



RISQUES	FACTEURS / VECTEURS	EFFETS / IMPACT
Risques réglementaires	Changements réglementaires	Changements dans les coûts, les taxes, l'accès au marché, la production, les revenus
	Système d'inspection, maisons de conditionnement, certification, système de traçabilité, etc.	Changements dans les coûts, les taxes, l'accès au marché, la production, les revenus
Risques politiques	Bouleversement politique	Changements dans les coûts, les taxes, l'accès au marché
	Dérèglement des marchés	Changements dans les coûts, les taxes, l'accès au marché
	Instabilité	Changements dans les coûts, les taxes, l'accès au marché



## RISQUES LIÉS AUX INFRASTRUCTURES



RISQUES	FACTEURS / VECTEURS	EFFETS / IMPACT
Risque lié aux infrastructures	Transports	Changements dans les coûts, accès au marché
Transports	Maintenance inadéquate, dégradation	Coût des intrants, prix à la production, accès au marché, revenus, etc.
Communication	Destruction physique, conflits/différends	Coût des intrants, prix à la production, accès au marché, revenus, etc.
Énergie	...	...



## RISQUES OPÉRATIONNELS



RISQUES	FACTEURS / VECTEURS	EFFECTS / IMPACT
Mauvaises décisions de gestion dans l'allocation d'actifs et la sélection des moyens de subsistance/d'entreprise	Manque de connaissances et d'informations	Rendements médiocres et absence de marché
Prise de décision limitée dans l'utilisation des intrants	Manque de connaissances et d'informations	Rendements médiocres et absence de marché
Faible contrôle qualité ; erreurs de prévision et de planification ; pannes des équipements agricoles ; manque de préparation à d'éventuels changements de produits, transformation, marché; incapacité à s'adapter aux changements dans les flux de travail	Manque de connaissances et d'informations	Rendements médiocres et absence de marché
Utilisations de semences périmées	...	...



## RISQUE PERSONNEL OU HUMAIN



Concernent des facteurs tels que les problèmes sanitaires des personnes ou les relations personnelles qui peuvent affecter l'entreprise agricole.

RISQUES	FACTEURS / VECTEURS	EFFETS / IMPACT
Risque social et de santé	Maladie, décès, blessures	Perte de productivité, perte de revenus, augmentation des coûts
	Divorce	
	Accidents	



## Les risques sont-ils indépendants les uns des autres?

### LES RISQUES AGRICOLES SONT SOUVENT CORRÉLÉS

---

La gestion des risques en agriculture est difficile, car de nombreux risques sont fortement corrélés, résultant en des communautés entières touchées en même temps.

Covariance : manière dont les risques sont corrélés entre eux

Manière dont les risques sont corrélés entre les ménages au sein d'une communauté ou d'une région:

- Indépendante: touchant une personne
- Hautement covariable: tout le monde est touché simultanément



## CORRÉLATION ENTRE LES RISQUES AGRICOLES



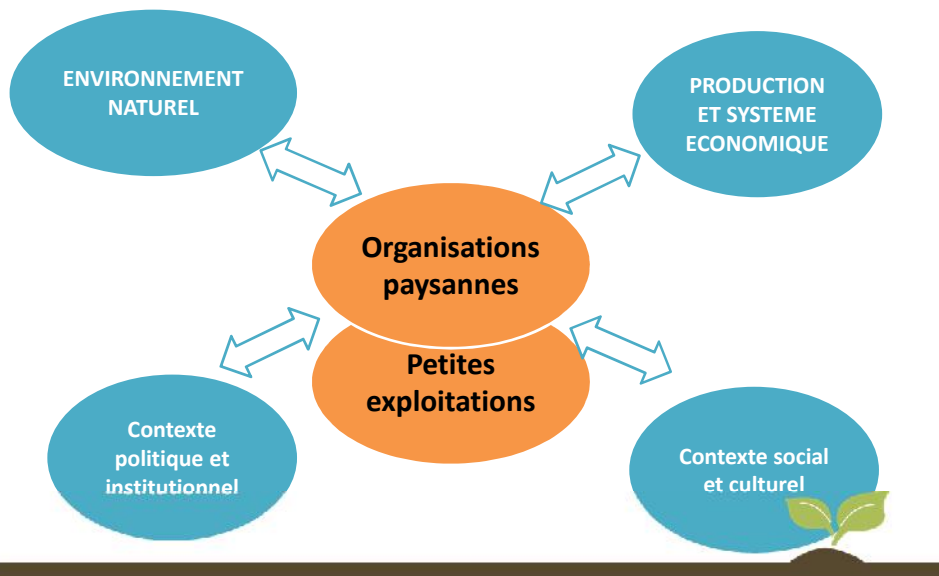
Entre les deux extrêmes se trouve une variété de risques qui sont modérément covariables et se produisent avec une fréquence modérée.



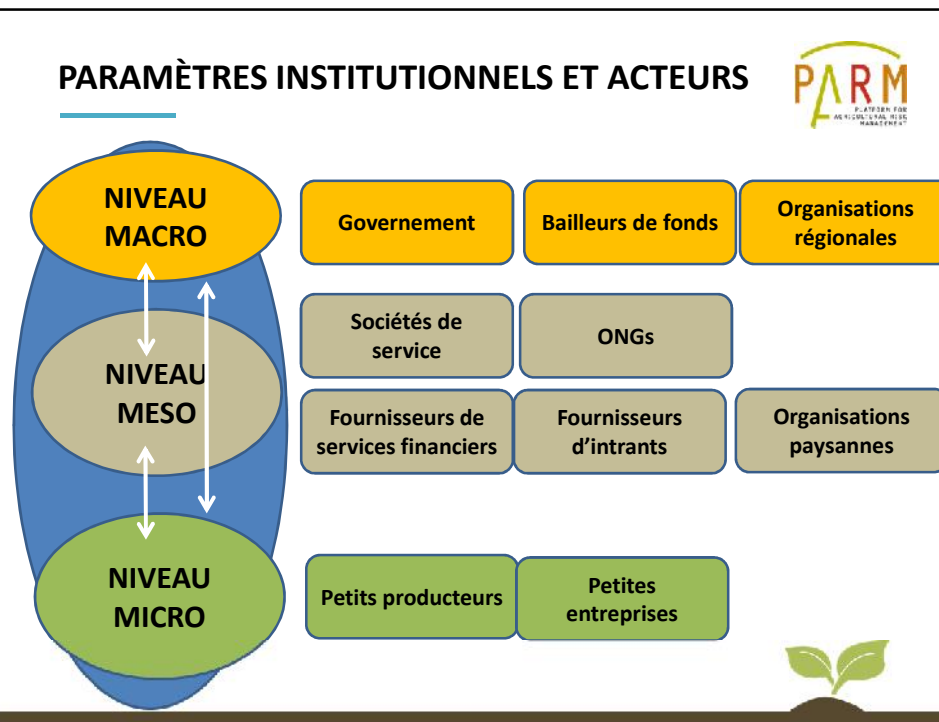
Type de risque	Micro (Idiosyncrasie)	Meso (covariant)	Macro (Systémique)
Marché/prix		Changements dans le prix des terrains	Variations des prix d'entrée/sortie dues aux chocs, à la politique commerciale, etc.
Production	Grêle, gel. Danger personnel	Précipitations, glissements de terrain, pollution	Inondations, sécheresses, nuisibles, maladies contagieuses
Financier	Changements dans les revenus provenant d'autres sources (non agricole)		Variations des taux d'intérêt/valeur des actifs financiers/accès au crédit



## CORRÉLATIONS ENTRE PRODUCTEURS AGRICOLES DANS UN CONTEXTE DYNAMIQUE



## PARAMÈTRES INSTITUTIONNELS ET ACTEURS



## TYPES DE RISQUES ET NIVEAU DES PERTES



Type de risque	Degré de covariance	Fréquence	Type de perte		
			Vie	Actifs	Production/ Revenu
Catastrophes	ÉLEVÉ	FAIBLE	ÉTENDU	ÉTENDU	SÉVÈRE
Sécheresse moins grave, nouveaux foyers de parasites	MOYEN	MOYEN	PERTES humaines Problèmes de santé répandus	ÉTENDU	Perte de revenus liée aux prix bas du marché (impact sur les bénéfiques)
Problèmes climatiques localisés et de parasites	FAIBLE	ÉLEVÉ à MOYEN	Accidents, maladies prévisibles	Perte, dommages ou maladies prévisibles	Faible rendement pour certains agriculteurs

## POURQUOI UNE APPROCHE HOLISTIQUE EN GRA

### Interactions au sein de l'approche holistique

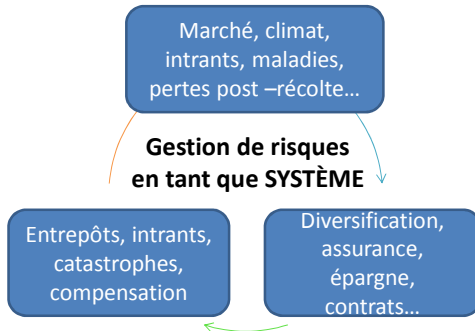


Une approche holistique signifie que l'accent est mis sur :

- Les revenus de la ferme / du foyer agricole
- Toutes les sources de risque et leur corrélation
- Les politiques et les stratégies



POURQUOI UNE APPROCHE HOLISTIQUE EN GRA  
Interactions au sein de l'approche holistique

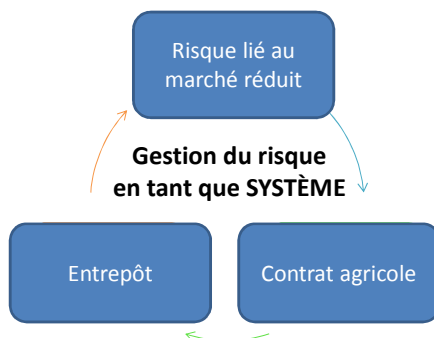


Une approche holistique signifie que l'accent est mis sur :

- Les revenus de la ferme / du foyer agricole
- Toute les sources de risque et leur corrélation
- Les politiques et les stratégies



POURQUOI UNE APPROCHE HOLISTIQUE EN GRA  
Autres interactions

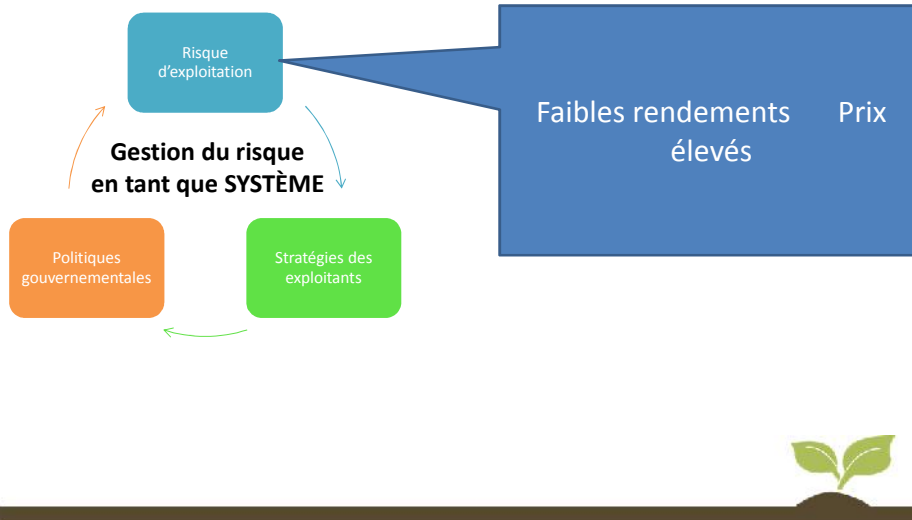


Une approche holistique signifie que l'accent est mis sur :

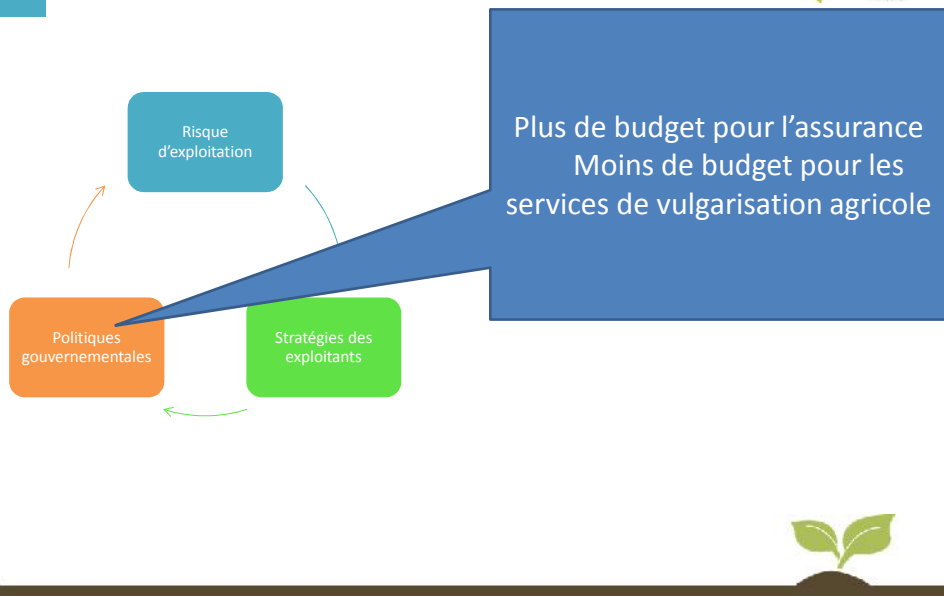
- Les revenus de la ferme / du foyer agricole
- Toute les sources de risque et leur corrélation
- Les politiques et les stratégies



## Autres interactions

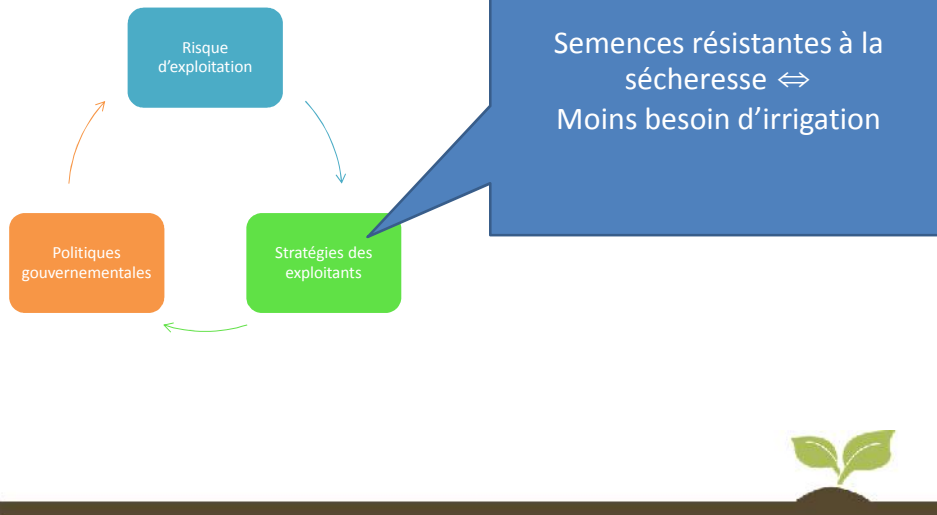


## Autres interactions

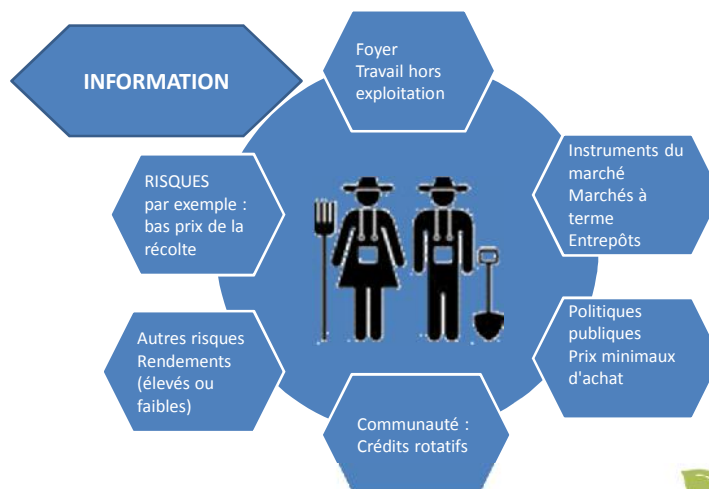


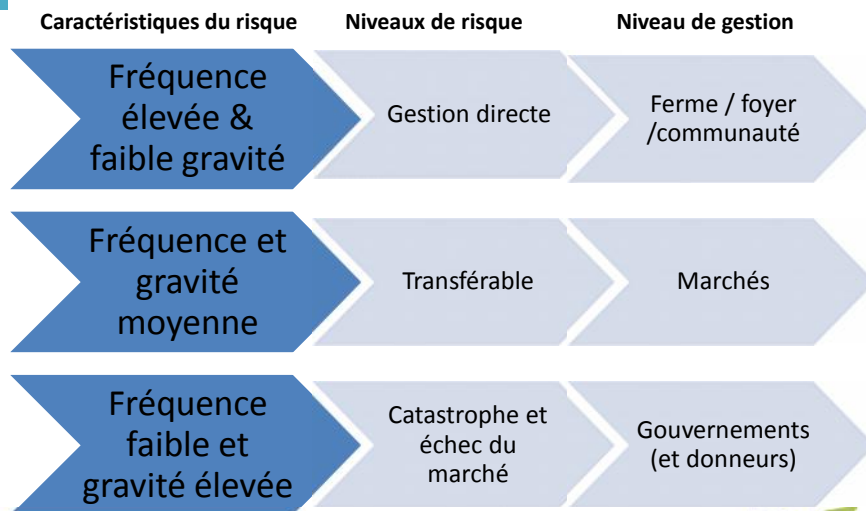


## Autres interactions



## L'APPROCHE HOLISTIQUE À L'ŒUVRE POUR LES PETITS PRODUCTEURS





### CONCLUSION

- Le système de gestion des risques des petites exploitations est complexe : de nombreux éléments sont interdépendants
  - Besoin d'information et de capacités pour évaluer les risques
- Les caractéristiques du risque définissent différents types des risques et différentes options de gestion
  - Fréquence, sévérité et corrélation
- Un système de gestion des risques requiert différents niveaux de responsabilité





MERCI

## SESSION 1.B | ANALYSER LES RISQUES SELON UNE APPROCHE HOLISTIQUE



**SESSION 1 | L'évaluation des risques agricoles**  
**Partie B: Analyser les risques selon une approche holistique**

Niamey, le 9 décembre 2015 (Niger)

Massimo Giovanola (PARM)



**QUELS RISQUES ?**



**APERÇU.** L'agriculture nigérienne est affectée par une multitude de risques. Les risques sont souvent interdépendants et l'impact est accru par les contraintes auxquelles doivent faire face les exploitants, en particulier les petites exploitations.

Risque d'intrant	Les semences ne germent pas ou les pesticides/herbicides ne tuent pas les parasites/maladies
Risque climatique	Les rendements sont faibles en raison de sécheresses, vagues de chaleur, etc. ; les champs sont inondés/emportés
Risque biologique	Les parasites et les maladies tuent les récoltes et réduisent les rendements ; tuent les animaux ou réduisent la production (par exemple le lait)
Risque d'infrastructure	Les produits en stock pourrissent, sont attaqués par des souris/insectes/etc.
Risque sur les prix	Revenus faibles en raison de bas prix sur les marchés
Risque liés à l'insécurité	Dans certaines parties du pays, des problèmes de sécurité peuvent aussi provoquer des pertes, par exemple le vol de bétail dans le nord-est

Les agriculteurs sont également affectés par des risques personnels, tels que des problèmes sanitaires.



## ANALYSER LE RISQUE



L'incertitude est l'une des principales caractéristiques des risques : *l'incertitude sur le moment où l'incident va se produire* (fréquence) et la *gravité de celui-ci* (sévérité).

Une matrice de risques peut aider à prioriser les différents risques encourus par les agriculteurs.

FREQUENCE					
Très basse	Basse	Moyenne	Haute	Très haute	
					Très haute
					Haute
					Moyenne
					Basse
					Très basse



## FRÉQUENCE VS. SÉVÉRITÉ



**DISCUSSION DE GROUPE.** Lequel de ces deux risques constitue-t-il une menace plus grave pour la subsistance de l'agriculteur ? Pourquoi ?

Abdoul occupe 2 ha de terre. Sur 1 ha, il cultive du mil et sur le reste, il cultive d'autres produits (légumes, etc.).

Dans une bonne année, il peut récolter 500 kg de mil à l'hectare. Mais à cause de pesticides de mauvaise qualité, il est attaqué par des parasites mineurs chaque année. Au cours des 10 dernières années (2004-2014), il a perdu 10% de la récolte chaque année (50 kg/an).

Puis, en 2014, la saison des pluies n'a pas apporté suffisamment d'eau et toute la zone a souffert d'une grave sécheresse. Abdoul a perdu 90% de son mil (450 kg) en raison de la sécheresse.



## FRÉQUENCE VS. SÉVÉRITÉ suite



**DISCUSSION DE GROUPE.** Regardez l'exploitation suivante. Lequel de ces deux risques constitue-t-il une menace plus grande pour la subsistance de l'agriculteur ? Pourquoi ?

Risque phytosanitaire : intensité faible, fréquence haute - Abdoul, agriculteur, perd 50 kg chaque année depuis 10 ans, au total il a perdu 500 kg.

Risque de sécheresse : intensité élevée, fréquence faible – Abdoul perd 450 kg en 2014.

En terme de quantité, le risque phytosanitaire est plus grave mais nous ne savons pas encore le coût à long terme de la sécheresse. Par exemple, Abdoul a peut-être dû vendre 1 ha de terrain pour couvrir le coût des matières premières en 2015. Ainsi il possède maintenant moins de terres à cultiver pour générer des revenus.

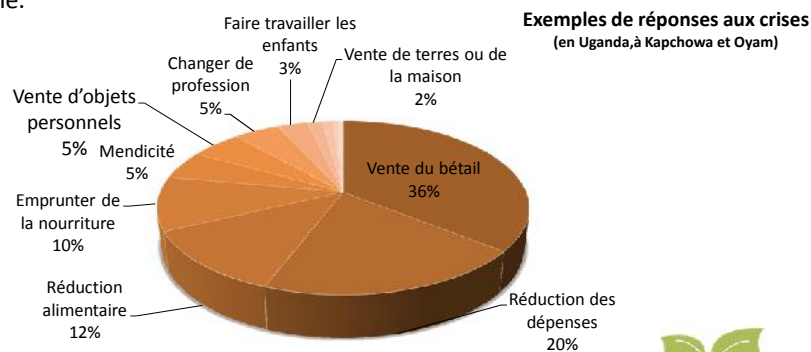


## IMPACT DU RISQUE



**IMPACT SUR LES AGRICULTEURS.** Les petits agriculteurs sont confrontés à de graves conséquences liées aux risques.

Les crises détériorent bien souvent de façon permanente la capacité des agriculteurs à générer des revenus : par exemple, la vente de bétail et de terres entraîne une réduction des sources de revenus sur le long terme.



## ÉVALUER LA SÉVÉRITÉ



Il existe des problèmes méthodologiques pour l'évaluation de la sévérité :

1. Il n'est pas toujours facile d'identifier la vraie cause du problème (par exemple mauvais intrant) ;
2. Les coûts à long terme ne sont pas toujours connus ;
3. Les rendements « normaux » ne sont pas toujours connus.

Pour cette évaluation, deux aspects doivent être considérés :

- Combien le risque coûte-t-il sur une base annuelle ?
- Quel est le pire qui puisse arriver (pire scénario) ?



## SÉVÉRITÉ ET FRÉQUENCE DES RISQUES



Aperçu de la fréquence et gravité des risques au Niger

(Source : BM)

TABLEAU 1.1: Effets rapportés des chocs sur les ménages classés par ordre d'importance

CHOC/PROBLÈME	NOMBRE DE MÉNAGES CLASSANT LE CHOC COMME ÉTANT LE PLUS GRAVE AU COURS DES 12 DERNIERS MOIS	EFFETS RAPPORTÉS PAR LES MÉNAGES EUX-MÊMES (POURCENTAGE DE MÉNAGES CONSIDÉRANT LE CHOC/PROBLÈME COMME ÉTANT LE PLUS GRAVE)				
		PERTE DE REVENUS DU MÉNAGE	PERTE DE REVENUS ET BAISSÉ DE LA CONSOMMATION	PERTE D'ACTIFS DURABLES OU PRODUCTIFS	PERTE D'ACTIFS ET PERTE DE REVENUS OU BAISSÉ DE LA CONSOMMATION	AUCUN EFFET RAPPORTÉ
Mauvaise récolte	1 303	0	4	11	28	56
Manque d'argent	945	7	6	11	20	67
Augmentation des prix des produits alimentaires	587	2	2	5	9	82
Manque d'eau	189	0	2	3	6	89
Maladie grave	144	9	8	15	24	45

Source: Banque mondiale, mai 2011.





## COMMENT QUANTIFIER ?



Il n'est pas toujours possible de déterminer avec précision le coût de chaque risque pour différentes raisons:

1. Manque de données/d'informations
2. Risques interdépendants :
  - observation: mauvaise récolte
  - causes potentielles: sécheresse ou invasion acridiennes ...
3. Effet d'autres contraintes (par exemple, absence de route)

**Nous devons être créatifs pour trouver l'information/les données!**

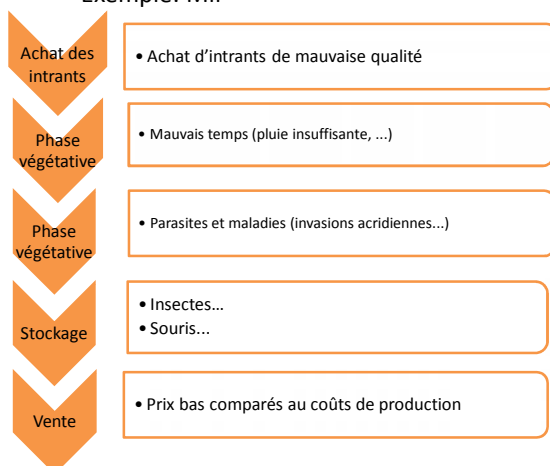
Comment déterminer l'impact sur la région/chaîne de valeur entière à partir d'**informations** fournies par quelques agriculteurs seulement ? Il est nécessaire de conduire un minimum d'observations pour tirer des conclusions, par exemple visiter au moins 5-10% des exploitations dans une région, interviewer au moins 50-60 agriculteurs (par exemple via les groupes de discussion).



## COMMENT DÉVELOPPER UNE EVALUATION DE RISQUES ?



Exemple: Mil



Impact	Fréquence
Moyen	Elevée
Elevé	Faible
Moyen/ Elevé	Moyenne
Moyen	Elevée
Elevé	Moyenne



## QUANTIFIER LE RISQUE



### RISQUE D'INTRANT

- Difficile à évaluer : les semences n'ont pas germé en raison de leur faible qualité, de facteurs climatiques, d'une mauvaise gestion, etc.?
- Il est parfois seulement possible d'évaluer la fréquence à travers par exemple des articles de journaux, une expérience personnelle, etc.
- Information en ligne

### RISQUE CLIMATIQUE

- Difficile de connaître le rendement moyen; mais les agriculteurs connaissent les productions « normales » sur le long terme
- L'effet direct de la baisse des rendements comparé à la moyenne peut être calculée sur plusieurs années (5), sur la base des données des agriculteurs.
- Il est important d'examiner à la fois les pertes moyennes (sévérité) et leur fréquence
- Il est également important de quantifier les pertes dans le pire des cas possibles



## QUANTIFIER LE RISQUE suite



### PARASITES ET RISQUES DE MALADIES

- Il n'est parfois pas facile de séparer les risques climatiques des risques phytosanitaires (attaques souvent combinées).
- Pourtant, les exploitants savent quelles sont leurs pertes à cause des parasites/maladies spécifiques au cours des dernières années (et de la pire année).
- Coûts directs et indirects, par exemple le coût des maladies du bétail, de son traitement et sa vaccination. Les pertes directes sont associées à la mortalité animale, une production de lait réduite, et à l'utilisation d'animaux pour la traction.

### RISQUE DE POST-RÉCOLTE

- Difficile à évaluer en raison de deux effets opposés (perte de prix et de quantité/qualité à cause du mauvais stockage).
- Les données régionales post-récolte sont disponibles en ligne/dans une base de données.



## QUANTIFIER LE RISQUE suite



### RISQUE SUR LES PRIX

- Il est important d'évaluer si la baisse des prix n'est pas simplement due à des prix trop élevés au cours des dernières années
- Les données de prix sont disponibles sur les sites web
- Nous devons nous pencher sur la façon dont le bénéfice s'est produit (par exemple, combien une production coûtait il y a 5 ans et à combien s'élevait le chiffre d'affaires ; comparé au coût de production et au chiffre d'affaires d'aujourd'hui).



## QUANTIFIER Exemple à discuter



### DISCUSSION PLÉNIÈRE.

En 2014, Abdoul a investi 60 000 FCFA sur 1 ha de mil (main d'œuvre, intrants, etc.), pour lequel il a reçu 100 000 FCFA (au prix local de 220 FCFA/kilo). Son bénéfice final a donc été 40 000 FCFA.

En 2015, Abdoul a investi seulement 30 000 FCFA (grâce aux nouvelles subventions pour les semences), mais les prix ont chuté à 120 FCFA/kg. Il n'a alors reçu que 70 000 FCFA, et son bénéfice final a été 40 000 FCFA.

En deux ans, Abdoul a eu un bénéfice de 40 000 FCFA par an. A-t-il souffert à cause de la chute des prix en 2015 ?



## QUANTIFIER Exemple à discuter. Suite



Les prix ont chuté de manière significative en 2015, donc il y a eu un choc des prix et Abdoul a généré moins de revenus en 2015. Mais le prix d'achat des intrants a également chuté (en raison de la subvention du gouvernement), donc il a bénéficié de la baisse des prix des intrants en 2015.

La baisse des prix des intrants pourrait être à l'origine des bas prix. Si les prix avaient chuté pour d'autres raisons, Abdoul aurait souffert de la réduction des profits.

Si Abdoul a souffert en 2015, c'est à cause de l'inflation et non à cause de la chute du prix du mil. En effet, même s'il a eu le même bénéfice, les prix des aliments, ou de l'école, ont probablement augmenté.



## CONCLUSION



### ANALYSE ET EVALUATION DES RISQUES

- L'approche de la chaîne de valeur est une méthode utile pour l'identification des risques (étapes)
- Trois facteurs à quantifier
  - Sévérité
  - Fréquence
  - Le pire des cas
- Source d'informations: il faut être créatif et proactif

### EVALUATION DE L'IMPACT

- Les risques sont interdépendants et on a besoin de mesurer l'impact final
- L'impact dépend aussi des stratégies de gestion des risques adoptées





**MERCI !**

## SESSION 2 | QUESTIONS POUR LES GROUPES DE TRAVAIL



**SESSION 2 | Vers une stratégie de gestion des risques**  
**Sessions parallèles par groupes**

Niamey, le 9 décembre 2015 (Niger)

Jesús Antón et Massimo Giovanola (PARM)



**SESSION 2A**  
**LES RISQUES**

## QUESTIONS POUR LA SESSION DE TRAVAIL



### Identifier et estimer l'impact des risques:

Perception et évaluation

- Quels sont les risques majeurs auxquels les paysans sont confrontés au Niger?
- Suite aux informations reçues sur l'approche holistique, identifiez et priorisez les risques
- Quantifiez et estimez l'impact des risques



## EVALUATION DE RISQUES



### Groupes de travail

Session 1: (analyse, priorisation, impact des risques)

1. **Dessinez une carte/structure** de votre secteur agricole, de la chaîne de valeur, etc. Il est parfois plus aisé de la proposer dans l'ordre chronologique, par étapes. *Ex: préparation du terrain – achat d'intrants – semis – entretien terrain et contrôle des maladies – récolte – séchage/triage – stockage – transport/vente...*
2. **Attribuez des risques** pour chacune des étapes (par exemple la qualité des intrants pour la première phase où l'agriculteur achète des graines) ou sous la forme d'un risque constant (par exemple les questions de sécurité au cours de chaque phase)
3. **Évaluez la fréquence et la sévérité** des risques (la quantification exacte n'est pas toujours possible, il suffit parfois de faire la distinction entre un impact élevé, moyen et faible)
4. **Évaluez le pire cas possible**
5. **Hiérarchisez les risques** sur la base de l'évaluation (si possible, seulement 2-3 risques prioritaires majeurs ou élevés, il y a toujours un élément d'appréciation subjective)
6. **Identifiez les causes** profondes pour les risques prioritaires définis

		FREQUENCE					
		Très basse	Basse	Moyenne	Haute	Très haute	
SEVERITE	Très haute	Vert	Jaune	Rouge	Rouge	Rouge	Très haute
	Haute	Vert	Jaune	Rouge	Rouge	Rouge	Haute
	Moyenne	Vert	Jaune	Jaune	Rouge	Rouge	Moyenne
	Basse	Vert	Vert	Jaune	Jaune	Rouge	Basse
	Très basse	Vert	Vert	Vert	Jaune	Jaune	Très basse





## EVALUATION DE RISQUES



1. Identifiez les risques (approche par étapes, filières...)
2. Estimez/justifiez la fréquence et la sévérité des risques identifiés
3. Priorisez-les (voir le tableau fréquence/sévérité)

Source des risques	Fréquence	Sévérité	Pire cas possible	Priorisation/Justification
1.				
2.				
3.				
...				

## APRÈS LA DISCUSSION



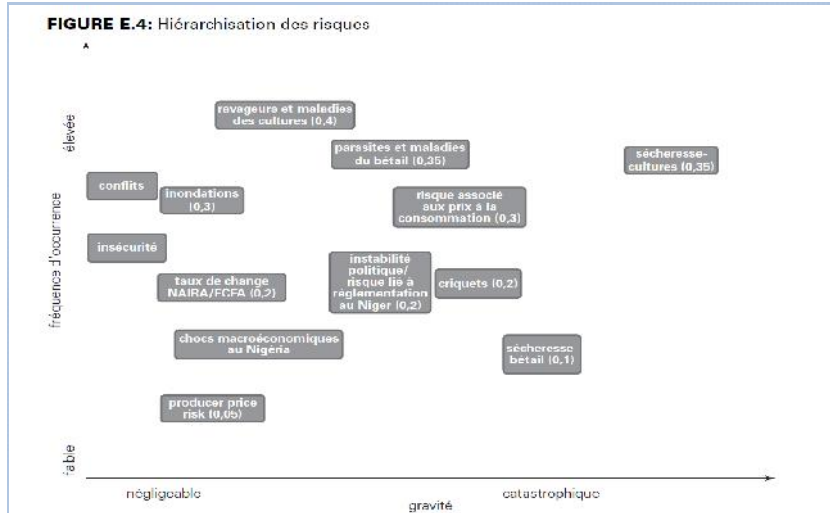
### FRÉQUENCE

		Très basse	Basse	Moyenne	Haute	Très haute	
S É V É R I T É	Très haute						
	Haute						
	Moyenne						
	Basse						
	Très basse						

## APRÈS LA DISCUSSION



FIGURE E.4: Hiérarchisation des risques



Source: Rapport de la Banque Mondiale



SESSION 2B

## LES OUTILS

## LA RÉPONSE AUX RISQUES

Le comportement d'un petit agriculteur (ferme individuelle – NIVEAU MICRO) dépend des caractéristiques du foyer, de la taille/actifs de l'exploitation, du système d'exploitation et du contexte

LES EXPLOITANTS ont développé une large gamme de méthodes pour gérer les risques : mesures ex ante : diversification des cultures, etc. et mesures ex post : crédit, emploi temporaire, épargne, etc.

ORGANISATIONS DE PRODUCTEURS : Les agriculteurs mutualisent les risques entre les foyers (qui partagent les stocks alimentaires, se reposent sur les réseaux de soutien aux parents). Le partage des risques contribue à réduire les impacts sur les actifs, la production saisonnière et les revenus (par exemple les droits de pâturage transhumants entre groupes pastoraux).

Des instruments financiers sont accessibles aux petits producteurs (crédit, assurance...).



## QUESTIONS POUR LA SESSION DE TRAVAIL

### Les outils de gestion des risques

- Comment gérez-vous actuellement les risques? (Ex ante et ex post)
- Quels outils concrets utilisez-vous pour gérer les risques?
- A quels outils souhaiteriez-vous accéder pour améliorer la gestion des risques? Pourquoi?

Questions en lien avec l'information (un outil clé pour la gestion des risques agricoles)

- Quelles sont les informations que vous considérez nécessaires pour vous permettre de mieux gérer les risques?
- Quelles sont les sources d'information que vous utilisez pour évaluer les risques agricoles ?
- Où est-ce que votre organisation/groupe agricole pourrait obtenir des informations fiables et fréquentes sur les risques identifiés ?
- Comment votre organisation/groupe agricole pourrait utiliser ces informations pour aider les membres des petites exploitations à gérer leurs risques ?



MERCI

## SESSION 3 | LES OUTILS DE GESTION DES RISQUES



### SESSION 3 | *Introduction aux outils de gestion de risques*

Niamey, le 9 décembre 2015 (Niger)

Jesús Antón (PARM)



### PRINCIPAUX CONCEPTS: Être préparé...



**Il y a une alternative à devoir « faire face aux catastrophes »**

#### **La Gestion des Risques**

- Une façon de penser
- Tous les risques ne sont pas des catastrophes
- Prévoir ex ante :
  - Evaluation et quantification des risques
  - Priorisation
  - Concevoir une stratégie adaptée
- Changement Climatique
  - Adaptation aux températures plus élevées
  - Gestion des aléas climatiques plus fréquents
  - Gérer l'incertitude







## PRINCIPAUX CONCEPTS: Une stratégie

### Avec plusieurs outils de gestion des risques

- DIVERSIFICATION
- Crédit et finance
- Systèmes d'information
- Les récépissés d'entrepôt et le risque lié aux prix saisonniers
- Contrats
- Bourses de produits et marchés à terme
- Assurance agricole

...



2 POURQUOI UNE APPROCHE HOLISTIQUE GRA		Evaluation du risque   Instruments et stratégies			
		Risques de production et Risques de marché			
	 Ferme/ foyer	 Marché	 Communauté/ Informel	 Gouvernement	
<b>EX ANTE</b>					
<b>Réduction du risque</b>	<ul style="list-style-type: none"> <li>• Éviter les risques</li> <li>• Taille du foyer</li> <li>• Diversification des revenus</li> <li>• Risque faible, dividende faible systèmes de cultures</li> <li>• Techniques de production</li> <li>• Agriculture intelligente</li> </ul>	<ul style="list-style-type: none"> <li>• Formation à la gestion du risque</li> </ul>	<ul style="list-style-type: none"> <li>• Partage de la récolte</li> </ul>	<ul style="list-style-type: none"> <li>• Politique macro-économique</li> <li>• Prévention du désastre</li> <li>• Prévention des maladies animales</li> </ul>	
<b>Atténuation du risque</b>	<ul style="list-style-type: none"> <li>• Diversification de la production</li> <li>• Épargnes sous forme de liquidités d'actifs (récoltes) et stock tampons</li> <li>• Diversification des cultures</li> <li>• Inter-culture</li> <li>• Diversification des parcelles</li> <li>• Emprunt aux voisins/famille</li> <li>• Charité intra-culture</li> </ul>	<ul style="list-style-type: none"> <li>• Marchés à terme et options</li> <li>• Assurance</li> <li>• Intégration verticale</li> <li>• Contrats de production/marketing</li> <li>• Ventes dispersées</li> <li>• Investissement financier diversifié</li> <li>• Travail hors-ferme</li> <li>• Système de reçu d'entrepôt</li> </ul>	<ul style="list-style-type: none"> <li>• Propriété commune</li> <li>• Gestion des ressources</li> <li>• Réciprocité sociale</li> <li>• Mise en commun informelle du risque</li> <li>• Épargnes rotatives/crédit</li> </ul>	<ul style="list-style-type: none"> <li>• Système fiscal d'étalement des revenus</li> <li>• Programmes anticycliques</li> <li>• Contrôle aux frontières et autres mesures en cas d'épidémie de maladies contagieuses</li> </ul>	
<b>EX POST</b>					
<b>Adaptation au risque</b>	<ul style="list-style-type: none"> <li>• Sécurité des actifs</li> <li>• Réallocation du travail</li> <li>• Consommation réduite</li> <li>• Emprunt à la famille</li> <li>• Migration</li> </ul>	<ul style="list-style-type: none"> <li>• Vente d'actifs financiers</li> <li>• Épargne/emprunts aux banques &amp; MFI</li> <li>• Métayage</li> </ul>	<ul style="list-style-type: none"> <li>• Vente d'actifs</li> <li>• Transferts des réseaux d'aides mutualisés</li> </ul>	<ul style="list-style-type: none"> <li>• Aide humanitaire</li> <li>• Assistance sociale</li> <li>• Transfert de liquidités</li> <li>• Aide alimentaire</li> <li>• Autres agricultures</li> <li>• Programmes d'aide</li> </ul>	

Source: OECD (2011)









## Contacts

**PARM Secretariat**

**International Fund  
for Agricultural Development (IFAD)**

📍 Via Paolo di Dono 44 - 00142 Rome (Italy)

✉️ [parm@ifad.org](mailto:parm@ifad.org)

🌐 [www.p4arm.org](http://www.p4arm.org)

🐦 [@parminfo](https://twitter.com/parminfo)